

# Energies des astres et des mythes

## 1 Introduction

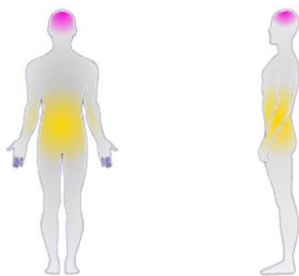
J'ai voulu étudier comment les planètes Vénus et Jupiter pouvaient avoir une influence sur nous. J'ai profité d'un beau ciel étoilé où l'on pouvait observer très clairement ces 2 planètes. En me focalisant dessus, j'ai ressenti comment ces planètes agissaient sur notre corps énergétique et j'ai aussi procédé à une analyse LVA en dirigeant le capteur vers la planète tout en restant concentré dessus.

Nous verrons dans ce dossier, que le LVA permet de mesurer les vibrations subtiles de planètes, vibrations en lien avec les émotions, les mémoires ou schémas de pensées qui font échos aux mythes de dieux associés à ces astres.

## 2 Jupiter



### 2.1 Influence sur le corps énergétique



En regardant avec attention la planète, nous avons :

- L'impression d'être centré.
- La sensation dans le ventre et la fontanelle.
- Les chakras jaune et magenta qui s'activent.

### 2.2 Vibrations mesurées au LVA

Voici les fréquences activées et les émotions ou schémas de pensées que la planète active (ici il faut remplacer le mot « produit » par résonance avec cette planète) :

Encadré en

**Jaune**, toutes les informations liées à la puissance, la place, l'autorité, thèmes que symbolise Jupiter dans la mythologie. Cette planète va donc éveiller en nous les énergies plutôt yang de place et autoritarisme.

**Rouge**, les informations en lien avec le père, sa mort, tuer le père, son absence.

**Vert**, les informations en lien avec les histoires de famille

**Mauve**, les informations en lien avec le lâcher prise, la connexion au ciel.

Ce premier tableau montre les basses fréquences qui ont un signal harmonieux, à priori positif pour le corps, ou en résonance avec des schémas de pensées positives exprimées ci-dessous.

Intensité	Organe associé	Couleurs des fréquences mesurées	Interprétation
	16 lobe préfrontal	[bleu]	lâcher le contrôle mental / s'adapter
	15 thyroïde	[orange]	exprimer ses sentiments / spontanéité / honnêteté / prendre le temps
	20 corps calleux	[bleu]	aimer les sensations fortes / trop sentir dans son corps
	18 cœur/nœuds	[bleu]	se mettre ou subir une pression excessive / se sentir agressé / devoir lutter
	20 fontanelle	[bleu]	père absent ou décédé trop tôt / avoir dû remplacer son père / sentiment de ne pas être soutenu par ses parents
	6 diaphragme	[bleu]	subir les tensions familiales / repli sur soi pour survivre / mort par chagrin d'amour
	9 cortex moteur	[bleu]	besoin de changer régulièrement de vie / changement d'identité
	7 lobe pariétal	[bleu]	mémoire de personne spirituelle / de médium / de guérisseur

Dans ce deuxième tableau, montrent les hautes fréquences selon les 4 catégories et les schémas de pensées qui sont associées.

Valeur	Harm	Couleurs	la qualité générée en priorité par ce produit
20 I	[bleu]	[bleu]	être attentionné et compatissant / énergie mariale
15 I	[bleu]	[bleu]	liberté d'engagement / sincérité / mental calme
13 I	[bleu]	[bleu]	occuper son corps / juste limite avec les autres / ouverture aux autres
Valeur	Harm	Couleurs	le produit travaille sur ceux qui ont / sont...
15 I	[bleu]	[bleu]	autoritarisme / besoin d'être un leader
13 I	[bleu]	[bleu]	dispersion dans ses choix de vie / refuser la suite naturelle des événements
12 I	[bleu]	[bleu]	extraversion / besoin de se décharger sur les autres ou de se défouler
Valeur	Harm	Couleurs	le produit est apprécié par ceux qui ont / sont...
20 I	[bleu]	[bleu]	besoin d'agrandir son cercle d'influence / s'étendre
19 I	[bleu]	[bleu]	besoin de mettre une limite incontestable / affirmer sa puissance
19 I	[bleu]	[bleu]	besoin de posséder des biens / besoin de faire un bilan objectif et de passer à autre chose
Valeur	Harm	Couleurs	ce produit est favorable pour ceux qui ont / sont...
20 I	[bleu]	[bleu]	ne pas occuper pleinement son corps / être perturbé par les autres
19 I	[bleu]	[bleu]	absence de participation / désintérêt pour certaines choses
18 I	[bleu]	[bleu]	peur de déranger / rester dans son coin

## 2.3 Analyse LVA en lien avec la mythologie

### 2.3.1 Lien avec le père et la connexion au ciel



Étymologiquement, le nom « Jupiter » vient de l'évolution d'un nom composé d'origine indo-européenne « \*Dyēus phiter » signifiant « Ciel père » que l'on retrouve dans le grec Ζεύς πατήρ et le védique Dyaus Pitā.

Dans les vibrations mesurées, nous avons mis en évidence les résonances liées au père/ciel (entouré en mauve) et à l'autoritarisme. (entouré en jaune dans la deuxième liste plus haut)

### 2.3.2 Lien avec la notion de temps et de père

Jupiter est apparenté avec Zeus et leurs histoires mythologiques sont pour la plupart communes. Zeus tue son père Chronos (signifiant « le temps » en grec) et le remplace à la tête du monde divin. Dans l'analyse LVA, ceci peut apparaître avec des termes comme « il prend le temps » et « remplacer son père », entourés en rouge dans la première liste.

Une manière d'interpréter le mythe serait de considérer que notre être divin (« Zeus ») ne peut être révélé qu'à la condition de quitter la notion mentale du temps passé et du futur (tuer Chronos) en lâchant le mental pour vivre l'instant présent.

## 2.4 Autres histoires de Zeus



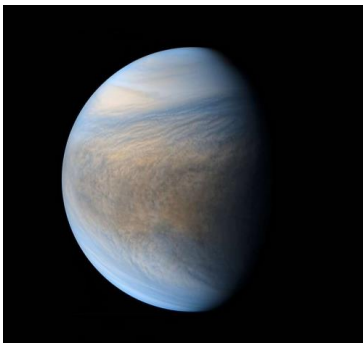
Dans la mythologie grecque et latine, les dieux vivent les mêmes émotions que les humains, notamment liées aux enjeux familiaux.

De même, pour faire ses conquêtes (déeses ou mortelles), Zeus emploie le plus souvent la ruse, il utilise son don de métamorphose pour arriver à ses fins.

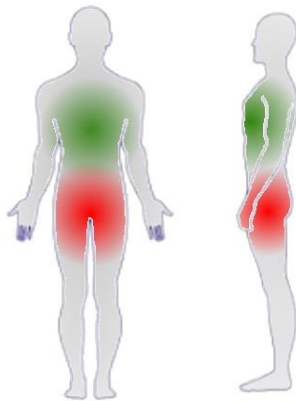
Zeus se transformant en taureau blanc pour enlever Europe.

En se focalisant sur la planète Jupiter et en l'analysant au LVA nous nous rendons compte que les énergies qui rentrent en résonance sont corrélées aux énergies liées aux mythes de Jupiter et de Zeus.

## 3 Vénus



### 3.1 Influence sur le corps énergétique



- Impression de connexion à plus grand, plus beau.
- Sensation que le cœur s'ouvre.
- Les chakras vert et rouge s'activent.

### 3.2 Vibrations mesurées au LVA

Voici les fréquences activées en hautes fréquences et les émotions ou schémas de pensées que la planète active (ici il faut remplacer le mot « produit » par résonance avec cette planète) :

Valeur	Harm Couleurs	la qualité générée en priorité par ce produit
20 I		liberté d'engagement / sincérité / mental calme
19 I		être attentionné et compatissant / énergie mariale
15 I		être sage et authentique
14 I		être bienveillant et réconfortant / dans le cœur / amour maternel / féminin sacré
13 I		intelligence du cœur / autorité douce et juste / se sentir libre / rechercher l'équilibre

Valeur	Harm Couleurs	le produit est apprécié par ceux qui ont /sont...
20 III		besoin d'exprimer sa différence / besoin d'assumer son existence
16 III		besoin d'être entouré de personnes aimantes

Nous retrouvons les couleurs vertes et turquoise du cœur. En accord avec la tradition, les vibrations actives sont en lien avec le **féminin sacré**, la compassion et la **liberté**. (respectivement entouré en vert et turquoise dans la liste)

Dans ce tableau ci-dessous sont reprises les basses fréquences dont les intensités sont les plus élevées pour la catégorie des limites\* et les émotions, les mémoires ou schémas de pensées qui y sont liées :

S5		peur de passer à côté de sa destinée / bloqué par son passé
arrière du genou		ne pas s'être soumis à une autorité
ligaments croisés		excommunication / puni par l'autorité / emprisonnement
vessie		pas à sa place dans la famille / s'être senti en danger / expatriation / naître en retard
thymus		somatisation des conflits familiaux / perte d'un membre de la famille / mort brûlée
C5		sentiment d'infériorité / de honte / se taire et s'enfermer
lobe temporal		vécu des chocs émotionnels dans l'enfance / grandes peines / maladie d'Alzheimer
mollet/veines		exclusion du clan / mise à l'écart / bannissement
ovaire/bras		fin de lignée / problématique en tant que femme ou mère / pas eu sa place dans la famille
hypophyse		peur de vieillir / peur de la mort / peur de l'irrationnel et du paranormal / peur des complots / fatalisme

Les qualités comme les mémoires peuvent être corrélées à la mythologie. Ici entouré en **rouge** pour l'idée d'exil que l'on retrouve dans le mythe ci-dessous.

\*pour rappel, dans l'analyse LVA, il y a 4 catégories (besoins, limites, qualités, excités ).

## 4 Mythologie

Vénus (Aphrodite) est la déesse de l'amour, de la séduction, de la beauté féminine et de la civilisation dans la mythologie romaine et grecque.



Mariée à Héphaïstos (dieu forgeron boiteux), elle a de multiples aventures extra-conjugales. La principale est celle avec Arès, d'où naissent Harmonie, Déimos, Phobos. Hélios qui voit tout de sa position élevée prévient Héphaïstos de cette relation adultère. L'époux crée un filet magique qu'il place sur le lit pour emprisonner le couple. Convoquant Zeus et les Olympiens, il leur révèle la duperie devant les amants emprisonnés. Les dieux, hilares, y vont de leur commentaire. Aphrodite maudit Hélios et sa descendance. Elle doit, **de honte, s'exiler** à Rhodes

#### 4.1 Conclusion

Est-ce que ce sont les anciens qui ont nommé ces planètes, parce que, en la regardant, ils avaient la même impression qu'en priant le dieu Jupiter ou Vénus ? Est-ce lié au fait que c'est la plus grande planète ou la plus visible ? Est-ce que le LVA mesure le « nom » Jupiter qui, dans l'inconscient collectif, est synonyme de puissance et de père ou le « nom » Vénus qui représente le « féminin sacré » ? Est-ce que le LVA a mesuré ma résonance à moi avec ces planètes puisque, dans le domaine énergétique, il est difficile de dissocier l'observateur de l'observation ?

Je ne peux pas répondre à la question des origines mais, par contre, maintenant, nous ressentons et mesurons bien avec le LVA ces résonances entre ces planètes, les mythes et notre corps énergétique.

Regarder ( se mettre en résonance avec) les étoiles et les planètes peut nous influencer subtilement, réveillant en nous, peut-être de manière inconsciente, des schémas de pensée et des émotions. Je n'ai pas encore fait de recherche et de lien entre ces énergies et la position éventuelle des planètes. Mais c'est sûr que, plus une planète est visible, plus facilement on rentrera en résonance avec son énergie.